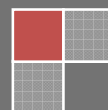


۱۳۹۰

# راهنمای استفاده از سیستم اعلام نرخ تحت وب بیمه های عمر و سرمایه گذاری

اداره محاسبات و پشتیبانی سیستم

مدیریت بیمه های عمر انفرادی



## • نحوه دسترسی به سیستم اعلام

سیستم اعلام نرخ بیمه عمر و سرمایه‌گذاری جهت استفاده نمایندگان و مشتریان محترم بیمه عمر انفرادی از آدرسهای ذیل قابل دسترسی می‌باشد:

- سیستم ثبت پیشنهادات بیمه‌های عمر انفرادی
- پورتال خدمات الکترونیک بیمه پارسیان به آدرس <http://eservices.parsianinsurance.ir>

جهت جلوگیری از بروز مشکلات احتمالی، بهتر است از مرورگر Mozilla Firefox استفاده شود.

## • انواع روش اعلام نرخ عمر و سرمایه‌گذاری

### ✓ اعلام عمر و سرمایه‌گذاری و مستمری بر مبنای حق بیمه

در این روش کاربر پس از وارد نمودن مشخصات بیمه شده، مشخصات بیمه نامه و مبلغ حق بیمه، اقدام به اعلام سرمایه‌های بیمه نامه، اندوخته، ارزش بازخرید و مستمری خواهد نمود.

### ✓ اعلام عمر و سرمایه‌گذاری و مستمری بر مبنای اندوخته انتهای مدت بیمه نامه

در این روش کاربر پس از وارد نمودن مشخصات بیمه شده، مشخصات بیمه نامه و مبلغ اندوخته انتهای مدت بیمه نامه، اقدام به اعلام مبلغ حق بیمه، سرمایه‌های بیمه نامه، اندوخته، ارزش بازخرید و مستمری خواهد نمود.

## • بخش‌های اصلی سیستم اعلام

این سیستم شامل دو بخش عمده "مشخصات بیمه‌شده" و "مشخصات بیمه‌نامه" و ۵ کلید "محاسبه"، "جدید"، "پرینت"، "اعلام مستمری" و "نظر شما" در پایین صفحه است که نحوه تکمیل فیلدها و کاربرد کلیدها در ادامه شرح داده می‌شود.

نمای کلی سیستم اعلام در **Error! Reference source not found.** و ۲ نمایش داده شده است.

در کنار کلیه فیلدهای سیستم یک علامت سوال درج شده است که در صورت بردن موس روی آن علامت، توضیحات مربوط به آن فیلد نمایش داده می‌شود

## سیستم استعلام بیمه نامه های عمر و سرمایه گذاری (استعلام بر اساس حق بیمه)

مشخصات بیمه شده

+ مشخصات بیمه شده

تاریخ تولد	?	?	نام بیمه شده
1360/01/01	31	0	درصد اضافه نرخ پزشکی
(سرخ بیمه شده (سال)			

مشخصات بیمه نامه

+ پوشش های اصلی

?	?	?	نوع طرح
0	ماهانه	انفرادی	مبلغ حق بیمه منظم پرداختی (ریال)
مبلغ حق بیمه اولیه (ریال)		300,000	نرخ افزایش سالانه حق بیمه
?	?	?	سرمایه پایه فوت (ریال)
?	?	?	مدت بیمه نامه (سال)
0	0 درصد	30,000,000	نرخ افزایش سالانه سرمایه فوت

+ پوشش های اضافی

?	?	?	طبقه خطر
0	0	طبقه یک	پوشش فوت در اثر حادثه
سرمایه پایه فوت در اثر حادثه (ریال)		دارد / ندارد	پوشش نقص عضو
?	?	?	پوشش فوت در اثر نارمله
سرمایه پوشش نقص عضو (ریال)		دارد / ندارد	پوشش امراض خاص
?	?	?	پوشش معافیت
سرمایه پوشش امراض خاص (ریال)		دارد / ندارد	

+ تخفیف ارزش گروهی

?	?	?	درصد تخفیف هزینه وصول
0	0	0	درصد تخفیف هزینه کارمزد (کارمزد)

بیمه
جدید
استعلام مستمری
بازگشت

شکل ۱

## سیستم استعلام عمر و سرمایه گذاری (استعلام بر مبنای اندوخته انتهایی مدت بیمه نامه)

### مشخصات بیمه شده

+ مشخصات بیمه شده			
	تاریخ تولد	?	نام بیمه شده
<input type="text" value="1360/01/01"/>			
	سرمایه بیمه شده (سال)	?	درصد اضافه نرخ پریشکی
<input type="text" value="31"/>			<input type="text" value="0"/>

### مشخصات بیمه نامه

+ پوشش های اصلی			
	نوع طرح	?	اندوخته انتهایی مدت بیمه نامه (ریال)
<input type="text" value="0"/>	مبلغ حق بیمه اولیه (ریال)	<input type="text" value="300,000,000,000"/>	
	نحوه پرداخت حق بیمه	?	نرخ افزایش سالانه حق بیمه
<input type="text" value="ماهانه"/>			<input type="text" value="0 درصد"/>
	نرخ افزایش سالانه سرمایه فوت	?	سرمایه پایه فوت (ریال)
<input type="text" value="0 درصد"/>			<input type="text" value="30,000,000"/>
	مدت بیمه نامه (سال)	?	
<input type="text" value="20"/>			

### پوشش های اضافی

+ پوشش های اضافی			
	طبقه خطر	?	پوشش فوت در اثر حادثه
	سرمایه پایه فوت در اثر حادثه (ریال)	<input type="text" value="0"/>	<input type="text" value="دارد"/> <input type="text" value="ندارد"/>
	سرمایه پوشش نقص عضو (ریال)	<input type="text" value="0"/>	<input type="text" value="دارد"/> <input type="text" value="ندارد"/>
	سرمایه پوشش فوت در اثر زلزله	<input type="text" value="0"/>	<input type="text" value="دارد"/> <input type="text" value="ندارد"/>
	سرمایه پوشش امراض خاص (ریال)	<input type="text" value="0"/>	<input type="text" value="دارد"/> <input type="text" value="ندارد"/>
	سرمایه پوشش معافیت	<input type="text" value="0"/>	<input type="text" value="دارد"/> <input type="text" value="ندارد"/>

### تخفیف فروش گروهی

	درصد تخفیف هزینه وصول	?	درصد تخفیف هزینه کارمزد (کارمزد)
<input type="text" value="0"/>			<input type="text" value="0"/>

### محاسبات بیمه نامه عمر و سرمایه گذاری

+ محاسبات بیمه نامه عمر و سرمایه گذاری	
--	--

شکل ۲

## • نحوه تکمیل فیلدهای سیستم استعلام

- جهت انجام استعلام جدید، لازم است کاربر کلید "جدید" مندرج در پایین صفحه استعلام را کلیک نماید.
- سپس لازم است کاربر فیلدهای بخش "مشخصات بیمه شده" (مطابق شکل) را به شرح ذیل تکمیل نماید:

+ مشخصات بیمه شده

+ مشخصات بیمه شده

نام بیمه شده	?	<input type="text"/>	تاریخ تولد	<input type="text"/>
درصد اضافه نرخ پزشکی	?	<input type="text" value="0"/>	سن بیمه شده (سال)	<input type="text"/>

شکل ۳- فیلدهای بخش مشخصات بیمه شده

- نام بیمه شده: در این نام بیمه شده را درج نمایید.
- تاریخ تولد: در این فیلد تاریخ تولد بیمه شده را درج نمایید. جهت درج تاریخ تولد می توانید از تقویم سیستم (با فشردن کلید نمایش تقویم ) که در کنار این فیلد تعبیه شده است) نیز استفاده نمایید.
- درصد اضافه نرخ پزشکی: در این فیلد اضافه نرخ پزشکی احتمالی را در صورت مشورت با پزشک معتمد شرکت درج نمایید.
- سن بیمه شده (سال): این فیلد توسط سیستم محاسبه می شود و کاربر قادر به تغییر آن نمی باشد.

جهت تکمیل بخش مشخصات بیمه نامه کاربر می بایست زیربخش ها و فیلدهای مربوطه را به شرح ذیل تکمیل نماید:

۳. فیلدهای زیربخش پوشش های اصلی (مطابق شکل) می بایست به شرح ذیل تکمیل گردد:

+ پوشش های اصلی

نوع طرح	<input checked="" type="checkbox"/>	انفرادی	مبلغ حق بیمه اولیه (ریال)	?	<input type="text" value="0"/>
مبلغ حق بیمه منظم پرداختی (ریال)	?	<input type="text" value="300,000"/>	نحوه پرداخت حق بیمه	?	<input checked="" type="checkbox"/>
نرخ افزایش سالانه حق بیمه	?	<input checked="" type="checkbox"/>	نرخ افزایش سالانه سرمایه بایه فوت (ریال)	?	<input type="text" value="0 درصد"/>
سرمایه بایه فوت (ریال)	?	<input type="text" value="30,000,000"/>	مدت بیمه نامه (سال)	?	<input type="text" value="20"/>
نحوه دریافت اندوخته انتهای مدت بیمه نامه	?	<input type="text" value="یکجا"/>	نرخ افزایش سالانه مستمری	?	<input type="text" value="0 درصد"/>
نحوه دریافت مستمری	?	<input type="text" value="ماهانه"/>	مدت زمان دریافت مستمری (سال)	?	<input type="text" value="0"/>

شکل ۴- فیلدهای زیربخش پوشش های اصلی

- **نوع طرح:** شامل دو گزینه "انفرادی" و "جمعی" می‌باشد که هر مورد در شرایط زیر انتخاب می‌شوند:
  - **فروش انفرادی:** در صورت تمایل به فروش بیمه‌نامه عمر و سرمایه‌گذاری به بیمه‌گذاران به صورت انفرادی، می‌بایست این گزینه را انتخاب نمایید.
  - **فروش جمعی:** در صورت تمایل به فروش بیمه‌نامه عمر و سرمایه‌گذاری به شرکت‌ها و مؤسساتی که تعداد کارمندان آن‌ها بیش از ۳۰ نفر می‌باشد، می‌بایست این گزینه را انتخاب نمایید. با انتخاب طرح فروش جمعی، امکان انتخاب حق بیمه ماهانه تا سقف ۲۰۰.۰۰۰ ریال وجود خواهد داشت. همچنین با انتخاب این گزینه، فیلدهای مربوط به تخفیف‌های فروش جمعی فعال می‌شوند که نحوه تکمیل آن‌ها در گام ۵ شرح داده شده است.
- **مبلغ حق بیمه اولیه (ریال):** حق بیمه اولیه مبلغی است که بیمه‌گذار می‌تواند علاوه بر مبالغ حق بیمه منظم، به عنوان یک سپرده پرداخت نماید. این مبلغ به عنوان حق بیمه سال اول بیمه‌نامه لحاظ می‌گردد و باید به میزانی باشد که کلیه هزینه‌ها و پوشش‌های بیمه‌نامه را در سال اول جبران کند؛ در غیر این صورت با خطای مبلغ سرمایه‌گذاری صفر یا منفی مواجه خواهید شد.
- **مبلغ حق بیمه منظم پرداختی (ریال):** حق بیمه منظم پرداختی مبلغی است که بیمه‌گذار تمایل دارد در طول مدت بیمه‌نامه در فواصل زمانی معین (ماهانه، سه ماهه، شش ماهه یا سالانه) پرداخت نماید. این مبلغ باید به میزانی باشد که کلیه هزینه‌ها و پوشش‌های بیمه‌نامه را در سال‌های بیمه‌ای جبران کند؛ در غیر این صورت با خطای مبلغ سرمایه‌گذاری صفر یا منفی مواجه خواهید شد.

#### الزامات مربوط به مبالغ حق بیمه اولیه و حق بیمه منظم پرداختی:

نمایندگان و بیمه‌گذاران امکان سه روش پرداخت حق بیمه را خواهند داشت:

#### ۱- مبلغ حق بیمه اولیه صفر باشد و مبلغ حق بیمه منظم پرداختی دارای مقدار باشد:

در این حالت بیمه‌گذار توافق می‌کند مقدار حق بیمه مشخصی را در فواصل زمانی منظم (ماهانه، سه ماهه، شش ماهه یا سالانه) پرداخت نماید. در این حالت حق بیمه اولیه صفر بوده و پرداخت نمی‌شود.

#### ۲- مبلغ حق بیمه اولیه دارای مقدار باشد و مبلغ حق بیمه منظم پرداختی صفر باشد (پرداخت

حق بیمه به صورت یکجا):

در این حالت بیمه‌گذار توافق می‌کند که مبلغی را (حداقل ۶۰ میلیون ریال) در ابتدای قرارداد پرداخت نماید و در سال‌های بعد حق‌بیمه منظم پرداخت ننماید. در واقع این حالت به منزله پرداخت حق‌بیمه یکجا می‌باشد. در این حالت، سیستم نحوه پرداخت حق‌بیمه را به یکجا تبدیل نموده و کاربر قادر به تغییر آن نخواهد بود.

### ۳- مبلغ حق‌بیمه اولیه و مبلغ حق‌بیمه منظم پرداختی هر دو دارای مقدار باشند:

در این حالت بیمه‌گذار توافق می‌کند مبلغی را به عنوان سپرده اولیه (حداقل ۳۰ میلیون ریال) در ابتدای قرارداد پرداخت نماید و مبلغی را نیز به عنوان حق‌بیمه در فواصل زمانی منظم (ماهانه، سه ماهه، شش ماهه یا سالانه) پرداخت نماید. توجه نمایید که در این حالت، مبلغ سپرده اولیه و همچنین حق‌بیمه منظم به عنوان حق‌بیمه سال اول بیمه‌ای در سیستم لحاظ می‌گردد.

دقت نمایید در صورتی که در فیلد مبلغ حق‌بیمه اولیه، به اشتباه، هر مقدار دیگری از جمله مبلغ حق‌بیمه منظم یا مبلغ پیش‌پرداخت را درج نمایید با خطای میزان سرمایه‌گذاری صفر یا منفی روبرو خواهید شد و نتیجه استعلام معتبر نخواهد بود.

- **مبلغ اندوخته انتهای مدت بیمه نامه:** این فیلد صرفاً در سیستم استعلام عمر و سرمایه‌گذاری و مستمری بر مبنای اندوخته انتهای مدت بیمه نامه فعال بوده و نشان دهنده مبلغ اندوخته ۱۵ درصد انتهای مدت بیمه نامه بوده که بیمه‌گذار مایل است در انتهای مدت بیمه نامه و در صورت تداوم استحصال سود ۱۵ درصد تا انتهای مدت بیمه نامه دریافت دارد.
- **نحوه پرداخت حق‌بیمه:** این فیلد را مطابق درخواست بیمه‌گذار با یکی از انواع ماهانه، سه ماهه، شش ماه یا سالانه تکمیل نمایید.
- **نرخ افزایش سالانه حق‌بیمه:** این فیلد را مطابق درخواست بیمه‌گذار با یکی از درصدهای ۰، ۵، ۱۰، ۱۵ یا ۲۰ تکمیل نمایید.
- **نرخ افزایش سالانه سرمایه فوت:** این فیلد را مطابق درخواست بیمه‌گذار با یکی از درصدهای ۰، ۵، ۱۰، ۱۵ یا ۲۰ تکمیل نمایید. توجه نمایید که نرخ افزایش سالانه سرمایه فوت می‌بایست کوچکتر یا مساوی نرخ افزایش سالانه حق‌بیمه باشد.
- **سرمایه پایه فوت (ریال):** در این فیلد سرمایه پایه فوت درخواستی بیمه‌گذار را متناسب با سن بیمه شده درج نمایید.
- **مدت بیمه‌نامه (سال):** در این فیلد، مدت بیمه‌نامه را مطابق درخواست بیمه‌گذار درج نمایید.

۴. فیلدهای زیربخش پوشش‌های اضافی (مطابق شکل ۵) می‌بایست به شرح ذیل تکمیل گردد:

+ پوشش‌های اضافی	
طبقه خطر	طبقه یک
پوشش فوت در اثر حادثه	دارد / ندارد
پوشش نقص عضو	دارد / ندارد
پوشش فوت در اثر زلزله	دارد / ندارد
پوشش امراض خاص	دارد / ندارد
پوشش معافیت	دارد / ندارد
سرمایه پایه فوت در اثر حادثه (ریال)	0
سرمایه پوشش نقص عضو (ریال)	0
سرمایه پوشش امراض خاص (ریال)	0

شکل ۵- فیلدهای زیربخش پوشش‌های اضافی

- **طبقه خطر:** در این فیلد کاربر حسب شغل و فعالیت‌های پرخطر بیمه‌شده اقدام به انتخاب طبقه خطر می‌نماید.
- **پوشش فوت در اثر حادثه:** دارای دو انتخاب "دارد" و "ندارد" می‌باشد که می‌بایست مطابق درخواست بیمه‌گذار فعال یا غیرفعال شود. در صورت انتخاب گزینه "دارد"، فیلد "پوشش فوت در اثر حادثه" قرمز رنگ شده و فیلد "سرمایه پایه فوت در اثر حادثه" فعال خواهد شد.
- **سرمایه پایه فوت در اثر حادثه (ریال):** در صورت انتخاب گزینه "دارد" برای پوشش فوت در اثر حادثه، سیستم، سرمایه پایه فوت در اثر حادثه را معادل "سرمایه پایه فوت" قرار می‌دهد. در صورت تمایل می‌توانید این مبلغ را مطابق درخواست بیمه‌گذار تغییر دهید. توجه نمایید که سرمایه پایه فوت در اثر حادثه می‌بایست حداقل برابر ۳۰ میلیون ریال و حداکثر برابر بیشینه دو مقدار "سه برابر سرمایه فوت" و "۱ میلیارد ریال" باشد.
- **پوشش نقص عضو:** دارای دو انتخاب "دارد" و "ندارد" می‌باشد که می‌بایست مطابق درخواست بیمه‌گذار فعال یا غیرفعال شود. در صورت انتخاب گزینه "دارد"، فیلد "پوشش نقص عضو" قرمز رنگ شده و فیلد "سرمایه پوشش نقص عضو" فعال خواهد شد.
- **سرمایه پوشش نقص عضو (ریال):** در صورت انتخاب گزینه "دارد" برای پوشش فوت در اثر حادثه، سیستم سرمایه پوشش نقص عضو را معادل کمینه دو مقدار "سرمایه پایه فوت" و "سرمایه فوت در اثر حادثه" و تا سقف ۵۰ میلیون تومان قرار می‌دهد.
- **پوشش فوت در اثر زلزله:** این فیلد با توجه به اینکه در شرکت بیمه پارس‌یان همراه پوشش فوت در اثر حادثه ارائه می‌گردد، در صورت انتخاب پوشش فوت در اثر حادثه، پوشش فوت در اثر زلزله نیز به صورت سیستمی "دارد" شده و غیرفعال می‌باشد.



- پوشش امراض خاص: دارای دو انتخاب "دارد" و "ندارد" می‌باشد که می‌بایست مطابق درخواست بیمه‌گذار فعال یا غیر فعال شود. در صورت انتخاب گزینه "دارد"، فیلد "پوشش امراض خاص" قرمز رنگ شده و، فیلد "سرمایه پوشش امراض خاص" فعال می‌شود.
  - سرمایه پوشش امراض خاص (ریال): در صورت انتخاب گزینه "دارد" برای پوشش امراض خاص، سیستم، سرمایه پوشش امراض خاص را معادل "۳۰٪ سرمایه پایه فوت" قرار می‌دهد و نیازی به تغییر این فیلد توسط کاربر نمی‌باشد. میزان سرمایه امراض خاص می‌بایست برابر بیشینه دو مقدار "۳۰٪ سرمایه فوت" و "۲۰۰ میلیون ریال" باشد.
  - پوشش معافیت: دارای دو انتخاب "دارد" و "ندارد" می‌باشد که می‌بایست مطابق درخواست بیمه‌گذار فعال یا غیر فعال شود. در صورت انتخاب گزینه "دارد"، فیلد "پوشش معافیت" قرمز رنگ خواهد شد.
۵. در صورتی که طرح فروش جمعی انتخاب شده باشد، فیلدهای زیربخش تخفیف پوشش گروهی (مطابق شکل ۶) فعال می‌شوند و در طرح فروش انفرادی کاربرد نمی‌تواند از این تخفیف استفاده نماید.



شکل ۶- فیلدهای زیربخش تخفیف فروش گروهی

- درصد تخفیف هزینه کارمزد (کارمزد): درصد تخفیف هزینه کارمزد می‌تواند عددی بین صفر تا ۱۰۰ درصد باشد که به همان نسبت از کارمزد نمایندگان کسر می‌گردد.
  - درصد تخفیف هزینه وصول: درصد تخفیف هزینه وصول به دو روش قابل اعمال است. در روش اول می‌توان تنها به شرطی که شرکت یا مؤسسه (بیمه‌گذار) طرف قرارداد توافق نماید که مبالغ حق بیمه از حقوق کارکنان کسر گردد و نیازی به صدور دفترچه اقساط نباشد، تخفیف ۱۰۰ درصدی در این فیلد درج نمود که این روش باعث افزایش اندوخته می‌گردد. در روش دوم تخفیفی اعمال نمی‌شود و در انتهای هر سال بیمه‌ای شرکت بیمه ۳٪ مبالغ دریافتی را به شرکت یا مؤسسه (بیمه‌گذار) طرف قرارداد برمی‌گرداند. در این حالت می‌بایست تخفیف ۰ درصدی در این فیلد درج نمود. توجه نمایید که روش دوم به روش اول ترجیح داده می‌شود. بنابراین در این فیلد تنها می‌توان درصدهای صفر (روش دوم) یا ۱۰۰ (روش اول) درصد درج نمود.
- نکته: اعمال تخفیفات مربوط به طرح های فروش جمعی بایستی حتماً با هماهنگی اداره توسعه فروش مدیریت عمر انفرادی صورت پذیرد.

۶. در نهایت با تکمیل فیلدهای لازم، کاربر می‌بایست کلید "محاسبه" را کلیک نماید تا سیستم، جدول استعلام را (مطابق شکل ۷) تولید کرده و نمایش دهد.

سال سن	سرمایه فوت به هر علت	سرمایه فوت در اثر حادثه	سرمایه پوشش اضافی اعراض خاص	حق بیمه های پرداختی سال	مجموع حق بیمه های پرداختی سال	حق بیمه پوشش های اضافی	صالیات بر ارزش افزوده	مجموع کل صالیات پرداختی	ارزش با خرید با سود تضمینی 15%	پیش بینی ارزش با سود 20%	پیش بینی ارزش با سود 22%
1	30,000,000	30,000,000	9,000,000	10,000,000	10,000,000	57,847	40,017	10,097,864	9,273,700	9,661,156	9,816,138
2	33,000,000	33,000,000	9,900,000	3,600,000	13,600,000	52,504	18,973	13,769,342	14,119,314	15,156,426	15,582,119
3	36,300,000	36,300,000	10,890,000	3,960,000	17,560,000	57,204	20,113	17,806,659	20,211,959	22,254,461	23,113,736
4	39,930,000	39,930,000	11,979,000	4,356,000	21,916,000	62,388	21,388	22,246,435	27,812,759	31,336,115	32,854,222
5	43,923,000	43,923,000	13,176,900	4,791,600	26,707,600	68,122	22,833	27,128,990	37,231,728	42,863,791	45,347,964
6	48,315,300	48,315,300	14,494,590	5,270,760	31,978,360	71,843	16,667	32,488,260	48,999,316	57,568,636	61,436,305
7	53,146,830	53,146,830	15,944,049	5,797,836	37,776,196	79,131	18,476	38,383,704	62,185,419	74,766,760	80,575,966
8	58,461,513	58,461,513	17,538,454	6,377,620	44,153,816	87,231	20,581	44,869,135	77,926,341	95,903,836	104,394,649
9	64,307,664	64,307,664	19,292,299	7,015,382	51,169,197	96,141	22,895	52,003,554	96,662,999	121,808,321	133,955,594
10	70,738,431	70,738,431	21,221,529	7,716,920	58,886,117	105,962	25,469	59,851,904	118,907,499	153,476,293	170,556,635
11	77,812,274	77,812,274	23,343,682	8,488,612	67,374,729	138,002	29,243	68,507,761	145,253,213	192,103,820	215,780,435
12	85,593,501	85,593,501	25,678,050	9,337,473	76,712,201	152,162	32,663	78,030,058	176,388,789	239,128,233	271,558,201
13	94,152,851	94,152,851	28,245,855	10,271,220	86,983,422	167,807	36,518	88,505,604	213,114,050	296,277,337	340,247,069
14	103,568,136	103,568,136	31,070,441	11,298,342	98,281,764	184,966	40,688	100,029,600	256,361,227	365,631,391	424,727,417
15	113,924,950	113,924,950	34,177,485	12,428,176	110,709,940	204,168	45,727	112,707,672	307,198,133	449,675,304	528,499,049
16	125,317,445	125,317,445	37,595,234	13,670,994	124,380,934	284,651	54,009	126,717,326	366,863,613	551,394,222	655,831,936
17	137,849,190	137,849,190	41,354,757	15,038,093	139,419,028	314,030	60,665	142,130,114	436,804,664	674,384,176	811,945,911
18	151,634,109	151,634,109	45,490,233	16,541,903	155,960,930	347,364	69,384	159,088,764	518,658,649	822,921,883	1,003,165,918
19	166,797,519	166,797,519	50,039,256	18,196,093	174,157,023	383,715	78,540	177,747,111	614,366,053	1,002,186,765	1,237,251,686
20	183,477,271	183,477,271	55,043,181	20,015,702	194,172,726	423,589	88,458	198,274,861	726,166,426	1,218,387,866	1,523,658,118

شکل ۷- جدول محاسبات بیمه نامه عمر و سرمایه گذاری

## • استعلام مستمری

در هر دو حالت سیستم استعلام (استعلام بر اساس حق بیمه و استعلام بر اساس اندوخته) کاربر پس از کلیک کلید "محاسبه"، می‌تواند با توجه به فعال شدن کلید "استعلام مستمری" وارد صفحه این استعلام شده (شکل ۸) و استعلام را انجام دهد.

**سیستم استعلام مستمری اندوخته انتهایی دوره**

سن مستمری بگیر: 51

نوع مستمری مدت معین

نوع مستمری در انتهای دوره

سرمایه مستمری: 300,000,000,000

نوع مستمری درخواست: 10

نوع پرداخت مستمری: 0 درصد

اندوخته انتهایی مدت بیمه نامه (ریال):

دوره تضمین پرداخت (سال):

نوع افزایش سالانه مستمری:

محاسبه

سال سن	مبلغ مستمری سالانه (ریال)	مبلغ مستمری ماهانه (ریال)	مبلغ مستمری سه ماهه (ریال)	مبلغ مستمری شش ماهه (ریال)
51	59,775,618,755	5,315,048,768	15,759,841,885	30,969,748,077
52	59,775,618,755	5,315,048,768	15,759,841,885	30,969,748,077
53	59,775,618,755	5,315,048,768	15,759,841,885	30,969,748,077
54	59,775,618,755	5,315,048,768	15,759,841,885	30,969,748,077
55	59,775,618,755	5,315,048,768	15,759,841,885	30,969,748,077
56	59,775,618,755	5,315,048,768	15,759,841,885	30,969,748,077
57	59,775,618,755	5,315,048,768	15,759,841,885	30,969,748,077
58	59,775,618,755	5,315,048,768	15,759,841,885	30,969,748,077
59	59,775,618,755	5,315,048,768	15,759,841,885	30,969,748,077
60	59,775,618,755	5,315,048,768	15,759,841,885	30,969,748,077

شکل ۸

## • نحوه تکمیل فیلهای سیستم استعلام مستمری

• اندوخته انتهای مدت بیمه نامه: مقدار این فیلد به صورت سیستمی برابر با اندوخته ۱۵ درصد انتهای مدت بیمه نامه خواهد بود که بر اساس اطلاعات تکمیل شده در دو سیستم استعلام (استعلام بر اساس حق بیمه و استعلام بر اساس اندوخته) تکمیل شده و کاربر نمی تواند آن را تغییر دهد.

• سن مستمری بگیر: مقدار این فیلد با توجه به اینکه مستمری در انتهای مدت بیمه نامه قابل پرداخت خواهد بود، برابر خواهد بود با

$$\text{سن مستمری بگیر} = \text{سن بیمه شده} + \text{مدت بیمه نامه}$$

• دوره تضمین پرداخت: مقدار این فیلد نشان دهنده مدت زمانی است که طی این مدت بیمه گر متعهد به پرداخت مستمری به مستمری بگیر و یا ذینفعان وی (در صورت فوت مستمری بگیر) تا انتهای دوره تضمین خواهد بود.

• نوع مستمری درخواستی: مقدار این فیلد حاوی دو نوع مستمری "مستمری مدت معین" و "مستمری مادام العمر یک نفره با دوره تضمین پرداخت" می باشد.

✓ در صورتیکه مجموع سن مستمری بگیر و دوره تضمین پرداخت بزرگتر از ۶۰ سال باشد، هر دو نوع مستمری قابل استعلام خواهد بود.

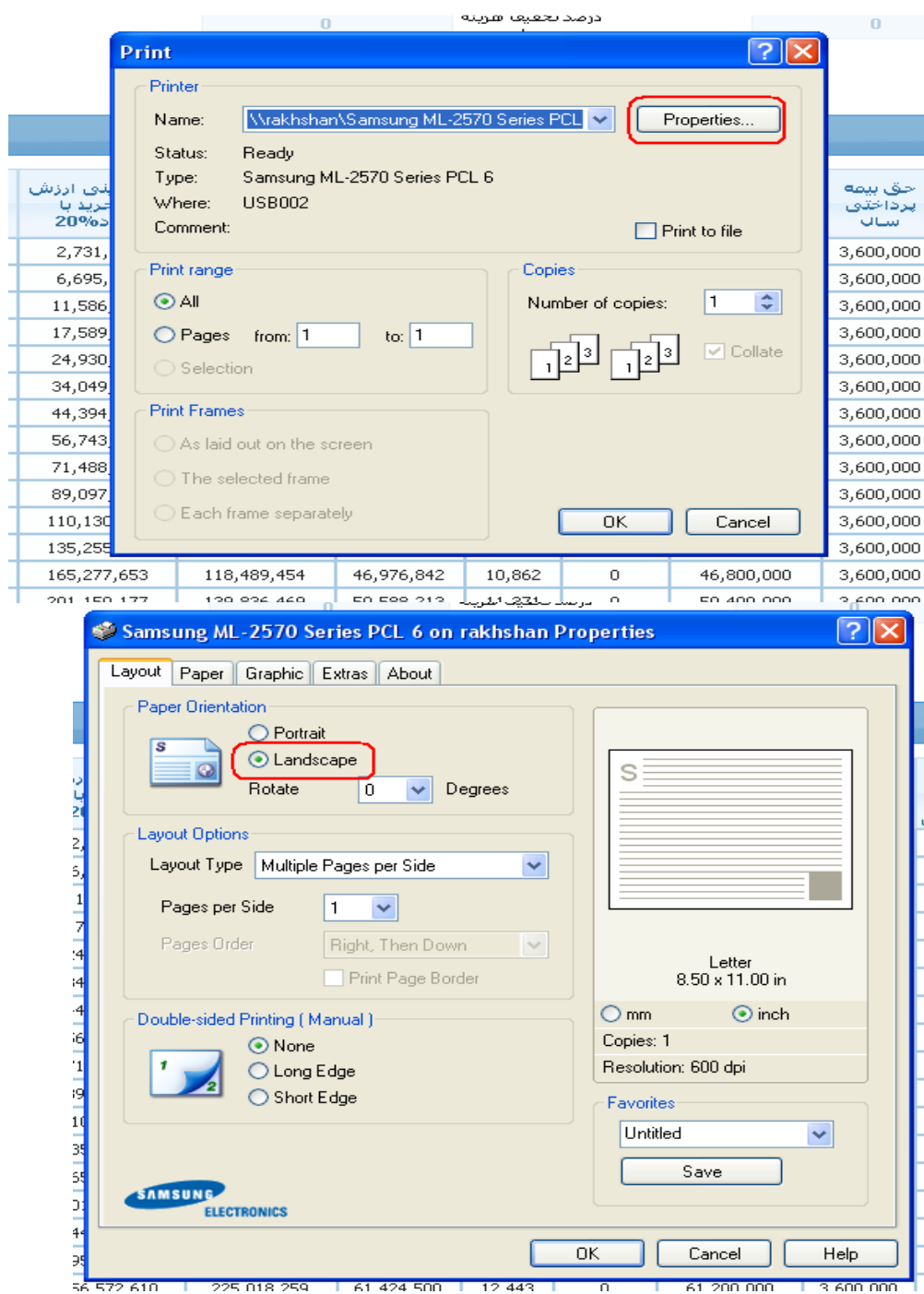
✓ در صورتیکه مجموع سن مستمری بگیر و دوره تضمین پرداخت کوچکتر از ۶۰ سال باشد، فقط "مستمری مدت معین" قابل استعلام می باشد.

• نرخ افزایش سالانه مستمری: مقدار این فیلد نشان دهنده میزان نرخ افزایش سالانه مبلغ مستمری می باشد.

• نحوه پرداخت مستمری: این فیلد حاوی دو مقدار "مستمری در انتهای دوره" و "مستمری در ابتدای دوره" بوده و نشان دهنده زمان پرداخت مستمری توسط بیمه گر با توجه به دوره انتخابی (ماهانه، سه ماهه، شش ماهه و سالانه) خواهد بود.

۷. جهت چاپ جدول استعلام و مستمری، کاربر می بایست کلید "پرینت" را کلیک نماید تا دستور چاپ ظاهر شود. توجه نمایید که در صورت اقدام به چاپ جدول استعلام در مرورگر Internet Explorer، جدول محاسبه بسیار ریز و ناخوانا خواهد بود. جهت چاپ مناسب جدول استعلام می بایست از مرورگر Mozilla Firefox استفاده نمایید.

۸. به منظور چاپ مناسبتر جدول استعلام و مستمری پس از کلیک روی دکمه پرینت از بخش properties گزینه landscape را انتخاب و سپس اقدام به چاپ جدول نمایید. (شکل ۷)



شکل ۹

۹. در صورت داشتن هر گونه نظر اصلاحی می‌توانید نظرات خود را با فشردن کلید "نظر شما" ثبت و ارسال نمایید.